



# Une montagne à hauteur d'hommes

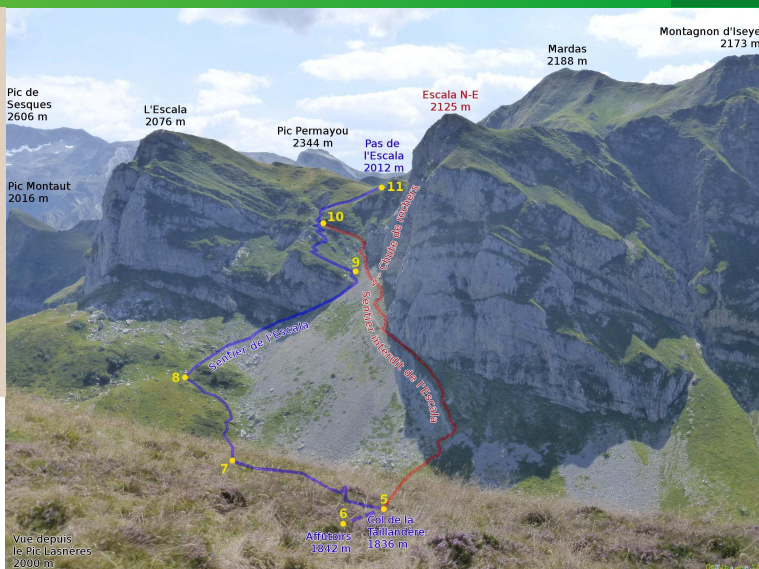
Balisateur

6h30

NIV  
4

## CIRCUIT N°102 *Lac du Montagnon d'Iseye*

Une rando sportive passant par les Cabanes de Cure det Cam et par le Col de la Taillandère, puis grim pant aux lacs du Montagnon d'Iseye : ne surtout pas s'écarter du sentier traversant les barres rocheuses finales ! Au terme, la forme en cœur du plus grand lac interroge... Serait-ce les géants qui ont édifié les Pyrénées qui auraient laissé ici leur empreinte débonnaire ?



Pour rejoindre le départ, suivre la route du Quartier des Salars qui contourne par le haut le village d'Aydius en s'embranchant 400 m avant sur la route venant de Bedous, passer le Pont des Salars et poursuivre par la piste des granges Béranquel et Pée-Nouqué (cette piste est réglementée : montée interdite des véhicules après 9h00, sauf pour les usagers autorisés).

**D** 703199 E - 4763238 N - Alt. 1062 m De l'aire de stationnement du Bas du Barca, suivre le même itinéraire que celui du Pic Lasnières jusqu'aux cabanes de Cure deth Cam (points 1, 2 et 3) : longer le bas d'un parc de contention métallique (pouvant être démonté suivant les besoins du berger) et après être rentré en sous bois, suivre à droite un sentier.

0h02 **1** 703188 E - 4763093 N - Alt. 1081 m Passer une clôture électrique pouvant être installée par le berger (en prenant soin de refermer le passage avec les poignées prévues à cet effet !); traverser le ruisseau de l'Arigalos et grimper en courts lacets pour franchir dans une clairière une clôture en barbelés disposant d'une chicane aménagée pour les randonneurs.

0h20 **2** 703176 E - 4762906 N - Alt. 1152 m Poursuivre la sente qui pénètre plus loin dans la hêtraie. Noter vers le haut un gros bloc de rocher au bord du sentier.

0h50 **2bis** 703226 E - 4762423 N - Alt. 1300 m Déboucher enfin en lisière supérieure dans la lande du Barca, parsemée de bruyères et de rhododendrons.

1h00 **3** 703343 E - 4762247 N - Alt. 1339 m Continuer la montée sur la sente dans cette lande et parvenir au replat de l'abreuvoir et des cabanes de Cure det Cam.

1h45 **4** 703971 E - 4761546 - Alt. 1585 m N Poursuivre tout droit au Sud après l'abreuvoir et les cabanes (halte possible en respectant la propreté des lieux) par la sente montant à gauche de l'axe du vallon herbeux délimité à droite par les abrupts du Montagnon d'Iseye et à gauche par les pentes du Pic Lasnières; l'axe du vallon passe au Sud-Sud-Est; franchir une clôture électrique et déboucher au Col de la Taillandère.

2h35 **5** 704614 E - 4760460 N - Alt. 1836 m Du col, avoir la curiosité de découvrir légèrement au-dessus et 20 m à gauche un rocher argilo-gréseux strié de balafres qui n'ont rien de naturel : les Taillandères.

2h40 **6** 704634 E - 4760457 N - Alt. 1842 m Revenir au col, traverser vers le Sud par la sente qui descend dans une cuvette et remonte Sud-Est vers un jalon.

2h50 **7** 704655 E - 4760408 N - Alt. 1824 m Obliquer à droite au Sud jusqu'au jalon suivant, à la jonction d'un itinéraire venant du Col de Besse par la crête délimitant le Plateau de Besse et celui d'Arriurtot.

2h55 **8** 704629 E - 4760264 N - Alt. 1880 m Obliquer à droite vers l'Ouest et suivre la base caillouteuse de la falaise stable située au Sud-Est de l'Escala, tourner juste après à gauche au Sud jusqu'à un autre jalon.

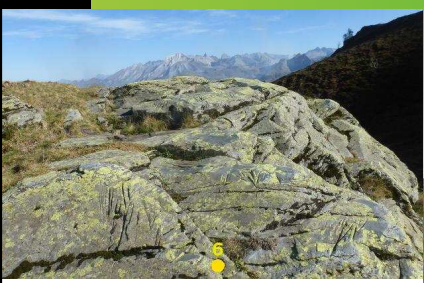
3h05 **9** 704482 E - 4760265 N - Alt. 1955 m Poursuivre au Sud dans l'herbe et finir par de courts lacets jusqu'au jalon suivant au niveau du passage condamné à droite pour risque d'éboulement.

3h10 **10** 704481 E - 4760207 N - Alt. 1987 m Poursuivre la montée à gauche au Sud, puis juste après à l'ouest; parvenir au seuil herbeux du Pas de l'Escala.

3h15 **11** 704414 E - 4760197 N - Alt. 2012 m Un petit laquet annonce plus bas au Sud-Ouest le seuil du Lac du Montagnon dont la forme en cœur si mystérieuse de celui-là interroge...

3h20 **12** 704269 E - 4760127 N - Alt. 2003 m Revenir sur ses pas strictement par le même itinéraire qu'à l'aller, en contournant avec grande précaution les dalles de l'Escala par l'ancien cheminement pastoral restauré pour plus de sécurité (les anciens, eux savaient...)

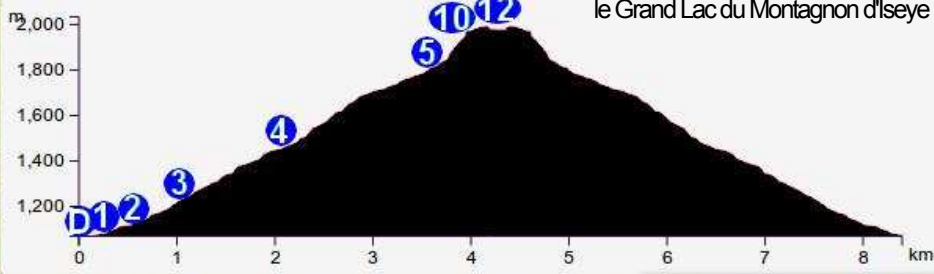
Il s'agit de traces d'affûtage d'outils dans ce rocher au grain très fin et doux, pratiqué depuis la protohistoire - datation postérieure au Néolithique : Âge du Bronze, puis Âge du Fer, de - 3000 à - 500 ans avant JC. Un rapprochement peut être tenté du point de vue métallurgique, avec des gisements de cuivre et de fer anciennement exploités à proximité - cuivre au Mail de Bouren (Aydius) et fer au Sarrot de la Mina (Bedous). Le nom de Taillandère est resté.



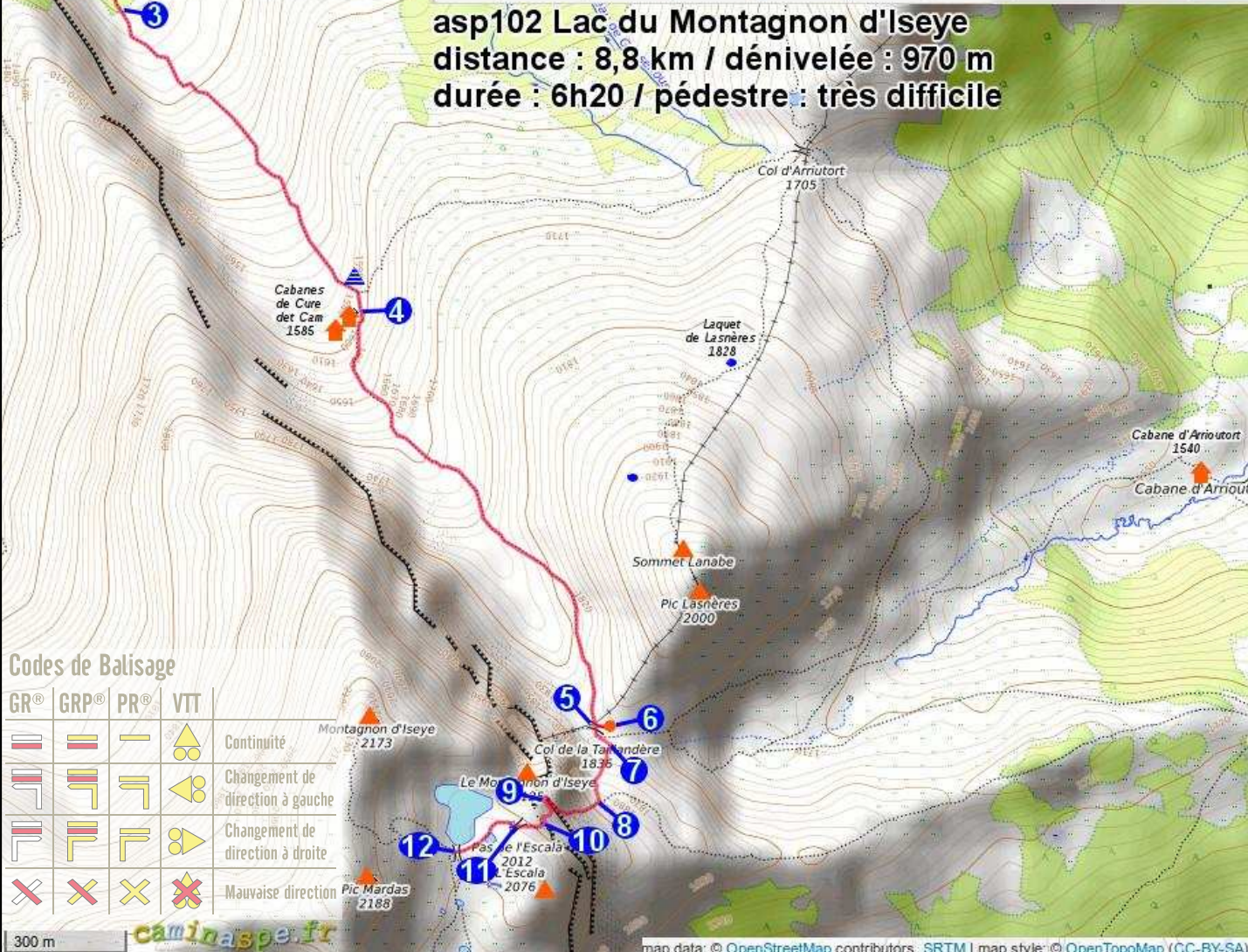
Le Rocher des Affûtoirs de la Taillandère



le Grand Lac du Montagnon d'Iseye



**asp102 Lac du Montagnon d'Iseye**  
 distance : 8,8 km / dénivelée : 970 m  
 durée : 6h20 / pédestre : très difficile



**Codes de Balisage**

GR®	GRP®	PR®	VTT	
				Continuité
				Changement de direction à gauche
				Changement de direction à droite
				Mauvaise direction

Mettre toutes les chances de son côté pour réussir ce parcours :

- **une condition physique excellente**, car 970 m de dénivellée à la montée, autant à la descente,
- **éviter de partir seul**, prévenir votre entourage de votre parcours,
- **des chaussures de randonnée à tige montante** pour protéger les chevilles dans les pierres - les chaussures basses, type tennis ou chaussures de trail sont à proscrire sur cet itinéraire,
- **des vêtements pour se protéger du froid et de la pluie** en cas de changement de temps - la météo peut être très capricieuse en montagne, avec en plus le risque de brouillard,
- **de l'eau et de la nourriture en quantité suffisante** sachant l'effort à fournir, et ne pas négliger le repas la veille au soir, ni le petit déjeuner avant de partir,
- **disposer de moyens d'orientation**, carte IGN fortement conseillée (ici 1546 OT), ou sources cartographiques fiables, par exemple en OpenSource et disponible hors réseau GSM, opérable sur téléphone mobile, ou mieux sur récepteur GPS spécifique, en prévoyant une batterie ou des piles chargées, prendre les informations trouvées sur Internet et les réseaux sociaux avec "des pincettes" - la boussole et l'altimètre manométrique, eux, ne tombent jamais en panne,
- **les coordonnées GPS** sur le descriptif de l'itinéraire  
Elles se réfèrent au système WGS84 en UTM dans la zone 30T.
- **lien rando utile** :  
pédestre : <https://hiking.waymarkedtrails.org/#route?id=6674634>
- **savoir rebrousser chemin en terrain sûr** en cas de problème,
- **ne pas hésiter** à faire appel aux services d'un **accompagnateur de randonnée**.

Respecter les lieux lors de ce parcours :

- **respecter** les propriétés privées et les éleveurs,
- **refermer** les barrières sur votre passage,
- **remporter** ses déchets et laisser les cabanes propres,
- **signaler** les anomalies du parcours à la Mairie d'Aydius -  
tél. : 05 59 34 70 93 / internet : <http://www.aydius.com/>

NIV  
1

Très facile moins de 2h de marche.  
Chemins bien tracés accessibles à tous.

NIV  
2

Facile, moins de 3h de marche. Quelques passages plus raides.

NIV  
3

Difficile, moins de 4h de marche. Généralement raide et demandant un entraînement sportif.

NIV  
4

Très difficile, plus de 4h de marche. Fort dénivellé et des passages délicats demandant l'expérience de la montagne.